

# COQUAINVILLIERS

VILLAGE FLEURI





## Sommaire

### Infos Communales

3 à 18

Infos pratiques	3
Complémentaire Santé	3
Élections Municipales 2026	3
Finances municipales 2025	4
État Civil 2024	5
Commission travaux, voirie et services techniques	6 et 7
Commission fleurissement, espaces verts, domaine public	7
Recensement 2026	8
Commission urbanisme	9
Commission culture et communication	10
Activités ludiques, sportives et culturelles	
Saison 2025/2026	11
Commission Affaires Scolaires	12
L'école, la garderie et la cantine	12 et 13
Elouan Millet	14
Frelons Asiatiques	15
Quelques règles de bonnes pratiques	15
Transport « à la demande »	
Coquainvilliers/Lisieux	16
Communauté d'Agglomération	
Lisieux Normandie	17
Le repas des Aînés	18
Décès de M. Yves Victor	18

### La parole est donnée aux associations

19 à 27

Association des Amis de la Marquise de Prie	19
La Cantarelle	20
Association de Valorisation du Patrimoine Sacré de Coquainvilliers	20
Association des Parents d'Élèves	21
Association Jeunesse Loisirs et Culture AJLC	22
Association Sports Culture et Fêtes A. S. C. F.	23
L'Association Twing Sport Auto	24
Danse à Coquainvilliers	25
CRÉSUS Normandie	26
Association des Anciens Combattants Ouilley le Vicomte - Coquainvilliers	26
Association Sportive d'Ouilley le Vicomte	27
Palmarès du Concours des Maisons Fleuries	28

## Édito

Chères habitantes, chers habitants,

L'année 2025 s'est déroulée dans une conjoncture politique toujours incertaine. Rien n'a réellement évolué, et les contraintes financières qui pèsent sur les communes comme la nôtre sont restées fortes. Pourtant, nous avons fait le choix de poursuivre notre action sans relâche, avec détermination et sens des responsabilités, afin de maintenir un budget équilibré tout en répondant aux besoins essentiels de notre territoire.

Malgré ce contexte exigeant, nous avons mené à bien plusieurs réalisations importantes. Des travaux de voirie indispensables ont été effectués pour améliorer la sécurité et le confort de chacun.

Nos bâtiments communaux ont également bénéficié d'interventions nécessaires, notamment la bibliothèque dont les huisseries ont été entièrement renouvelées afin d'offrir un espace plus agréable, plus fonctionnel, et mieux isolé.

L'année a aussi été marquée par un fleurissement particulièrement généreux. Grâce à une météo clémente, dès le mois de mai et jusqu'à la mi-novembre, notre commune s'est parée de couleurs éclatantes. Ce cadre harmonieux a été apprécié non seulement par les habitants, mais aussi par les nombreux randonneurs et visiteurs qui découvrent et traversent notre village.

Dans le même état d'esprit de convivialité, une table de pique-nique a été installée devant la salle des associations. Ce nouvel espace offre désormais à chacun la possibilité de faire une pause, de partager un repas, ou simplement de profiter de l'atmosphère paisible de notre village.

Je souhaite également remercier chaleureusement l'ensemble des élus municipaux. Leur présence, leur implication et leur disponibilité tout au long de l'année permettent de faire avancer nos projets, petits ou grands.

À l'aube de cette nouvelle année 2026, je souhaite à chacun et chacune d'entre vous, santé, sérénité et bonheur.

Que cette année soit faite de projets, de rencontres, mais aussi de petits moments simples qui font le charme de notre vie quotidienne.

*Mme le Maire  
Évelyne SOPHIE*

Merci à tous les annonceurs pour leur participation au financement de ce bulletin. Nous vous conseillons de leur accorder votre confiance. Impression : Arcane, Herblay. Ce bulletin a été imprimé sur du papier PEFC qui atteste du respect des fonctions environnementales, économiques et sociales des forêts.

## Infos pratiques

### Numéros de téléphone utiles et horaires d'ouverture

**Mairie : 02 31 62 29 32**

**Ouverture au Public :**

**lundi 10-12h / 15-18h et jeudi 15-19h**

**En juillet et août, ouverture le lundi uniquement**

**mairie@coquainvilliers.fr**

**https://coquainvilliers.fr/**

**https://www.facebook.com/Mairie-de-Coquainvilliers**

**École : 06 10 15 70 02 ou 02 31 63 86 00**

**Garderie : 06 29 54 47 84**

**Infirmières libérales :**

**Marie-Hélène DESBROSSES tél : 06 14 28 21 58**

**Laura LEBREUILLY tél : 06 72 16 91 19**

## Location de salle

### Pour les habitants de Coquainvilliers uniquement

- Tables et chaises : 1 €/chaise ; 4 €/table d'intérieur 6 places ; 5 € table d'extérieur 8 places ; 3 €/banc
- Prêt gratuit de la salle pour Cérémonie familiale à la suite d'obsèques.

#### • Location de la Salle Rouge

(avec accès à la cuisine et prêt de vaisselle)

Capacité 45 personnes	Du 15/10 au 15/05	Du 16/05 au 14/10
Le week-end	380 €	240 €
La journée	220 €	150 €

#### • Pour les activités sportives et culturelles :

11 €\* par heure ou 8 € par heure, si 3 heures consécutives d'occupation des salles

\* *Gratuité pour les associations de Coquainvilliers proposant des activités non payantes pour leurs adhérents.*

#### • Location de la Salle Bleue

Capacité 120 personnes	Du 15/10 au 15/05	Du 16/05 au 14/10
Vin d'honneur	220 €	165 €
1/2 journée	80 €	80 €

## Complémentaire Santé

La **Mutuelle Familiale de Normandie** et la commune de Coquainvilliers collaborent pour vous proposer une offre réservée exclusivement aux habitants de Coquainvilliers.

Votre Mutuelle communale à Coquainvilliers



Votre conseillère : **Mme Sonia COUSIN**  
à votre disposition pour tout renseignement au  
**07 50 75 47 92**

**soniacousin@mutuellefamilialedenormandie.com**

Accessible à tous sans limite d'âge et sans délai de carence !



Vos Agences : LISIEUX - CAEN - CHERBOURG - LE HAVRE - EVREUX - ROUEN



## Élections Municipales 2026

**CHANGEMENT DE MODE DE SCRUTIN**  
AUX PROCHAINES ÉLECTIONS MUNICIPALES DE MARS 2026  
POUR LES COMMUNES DE MOINS DE 1 000 HABITANTS

→ Une loi votée en avril 2025 a modifié le mode d'élection du conseil municipal de la commune.

### Qu'est-ce qui va changer pour nous, candidats ?

Les candidats devront déposer une liste paritaire et respecter une alternance homme / femme, ou inversement.



### Qu'est-ce qui va changer pour nous, électeurs ?

Les électeurs ne pourront plus utiliser le panachage, c'est-à-dire rayer certains candidats ou les remplacer par d'autres.

**ATTENTION**  
Chaque bulletin de vote barré ou modifié sera déclaré comme NUL.



**INSCRIVEZ-VOUS  
SUR LES LISTES  
ÉLECTORALES**

**POUR VOTER, IL EST INDISPENSABLE D'ÊTRE INSCRIT  
SUR LES LISTES ÉLECTORALES**  
**INSCRIVEZ-VOUS JUSQU'AU 6 FÉVRIER 2026**  
(IL FAUDRA PRÉVOIR UN JUSTIFICATIF D'IDENTITÉ ET UN JUSTIFICATIF DE DOMICILE)

- EN MAIRIE
- PAR INTERNET SUR **SERVICE-PUBLIC.FR**
- PAR COURRIER (FORMULAIRE CERFA N°12663\*02)

OU FLASHÉZ  
CE QR CODE



**ÉLECTIONS MUNICIPALES**  
**15 ET 22 MARS 2026**

## Finances municipales 2025

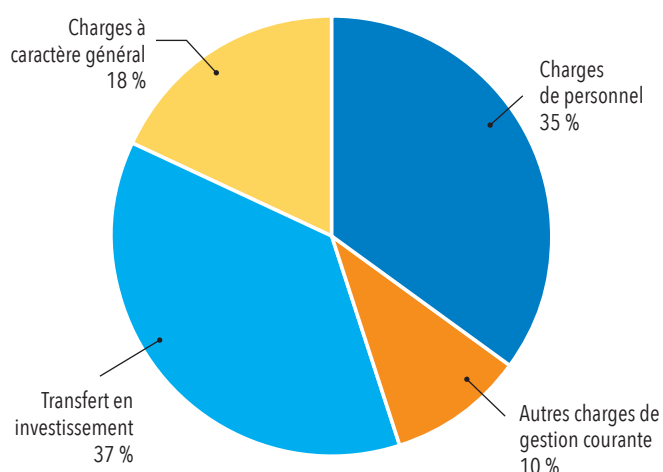
### Le budget communal en 2025

Budget primitif 2025 : 1 314 906,00 €

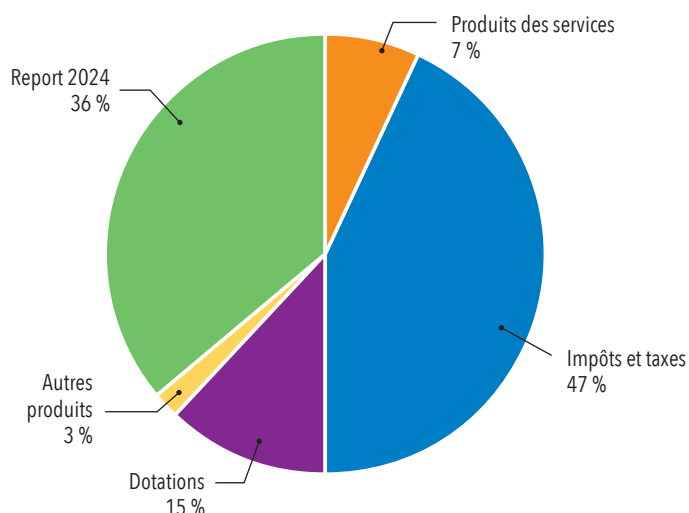
Fonctionnement : 995 212,00 €

Investissement : 319 694,00 €

#### Dépenses de fonctionnement

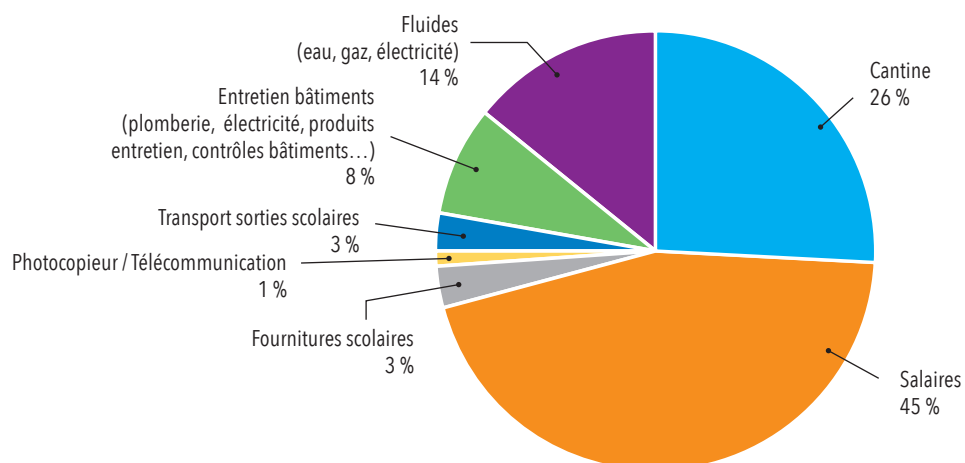


#### Recettes de fonctionnement



### Le budget de l'école : Dépenses 2025

En 2025, le budget global de l'école représente 130 000, 00 € de dépenses contre 72 746,00 € de recettes. Soit un reste à charge pour la commune de 57 254, 00 €.



### Les impôts locaux 2024

	C.A.L.N. Intercommunalité	Coquainvilliers - Commune		Taxes Spéciales	Taxes Ordures Ménagères	Taxe GEMAPI
		Foncier bâti	Foncier non bâti			
<b>2021</b>	0.919 %	39.04 %	23.45 %	0.100 %	10.70 %	0.00 %
<b>2022</b>	0.970 %	39.04 %	23.45 %	0.124 %	11.55 %	0.387 %
<b>2023</b>	1,010 %	39.04 %	—	0.111 %	11.55 %	0.391 %
<b>2024</b>	1,060 %	39.04 %	23.45 %	0.108 %	11.55 %	0.363 %
<b>2024</b>	1,110 %	39.04 %	23.45 %	0.110 %	11.55 %	0,902 %



## État Civil 2025

### Naissances

Paul MATTARD MADELAINE  
Olympe CHAPRON  
Sacha GENDROT  
Anna LEBEHOT  
Laurent TOSTIVIN  
Margaux BIGORNE  
Lucas GODART  
Rose PERNIER CÔME  
Zélie TOSTIVIN  
Benjamin GUESDON  
Alexandra RUMARE  
Florent OUDJHANI  
Alexandra VREL  
Gabin OUDJHANI



### Décès

Odile DESHAYES épouse LEBEY  
Jeannine PIQUOT  
Jany VILFEU  
Yannick GARNIER  
André FRANÇOIS  
Michel ROBERT  
Michel FERRIERE  
Jocelyne PLASSART épouse MOYSAN  
Adélaïde BAERT épouse THOMY  
Jean-Pierre CHAMBERLAND



### Ils se sont mariés cette année

Émilie PATARD et Salah AYACHE  
Alexandra MARIE et David AUTHIER  
Louise GOSSELIN et Benjamin ROUGEAUX  
Claire BRU et Ulrich TRENMANN

**ABAC-GÉO**  
GÉOMÈTRES-EXPERTS

Brice MERMIN - Aude MALTESE - Clément STOREZ  
LISIEUX    PONT-L'ÈVEQUE    DIVES-SUR-MER

**REVENDEUR**  
**SEGUIN**  
POÈLES & CHIMÈNES

**Martial Catherine**  
**VENTE & INSTALLATION**

**POÈLES à BOIS & GRANULÉS**  
**INSERTS • FOYERS FERMÉS**  
**CHEMINÉES**

**54 Bd HERBET FOURNET • 14100 LISIEUX**  
**Tél: 02 31 31 58 24**

## Commission travaux, voirie et services techniques

**Référent :** Didier MARTIN

**Membres :** Évelyne SOPHIE, Claire BRU, Élisabeth DECHAUFFOUR, Éric TELFOUR, Louis BOUTY, Michel LENOIR, Alexandre TOURSCHER, Christian LEGROS, Sadhek SADOON, Charles Henry LEBRUN

### Travaux réalisés en 2025

Les travaux de voiries ont été effectués dans le dernier trimestre 2025, les demandes de subventions retardant leurs réalisations de quelques semaines ou quelques mois.



**Pour le chemin de l'Épine Pigache « La Campagne »**, l'aire de croisement permet désormais de pouvoir se croiser en toute sécurité. Le coût est à part égale avec la commune du TORQUESNE. Un merlon a été façonné pour éviter aux véhicules de s'aventurer dans le champ. Le fossé et une partie de la chaussée, ont été remis en

état avec des purges pour l'évacuation de l'eau.

Coût : 21 653,04 € TTC soit 10 826,52 € par commune

**Pour le chemin Blanc**, deux exutoires sont refaits, ainsi qu'un passage « canadien » au carrefour avec le chemin des Perrés, plus un exutoire pour la deuxième partie du chemin. Coût : 543,56 € TTC



**Le chemin du Pontif** avait un important dévers sur la partie droite et une déformation en rive côté champ dominant à l'extrémité, qui entraînait un danger pour tous les véhicules.



De plus, l'accotement est absent sur une bonne partie du chemin.

Une poutre drainante en pied de talus du champ dominant, la création d'exutoire en Ø 300 mm et l'élargissement de la chaussée de 2,70 à 3,20 mètres du côté champ. Reprise du revêtement sur toute la largeur.

Ces travaux sont exécutés sur 200 mètres, mais une autre

partie du chemin sera à exécuter dans les années à venir.

Coût : 53 199,75 € TTC

**Le dossier des bâches et poteau à incendie** est en cours d'étude à la SAUR. Un soutien du Département devrait aider au financement de ce beau projet.



En effet, la protection incendie doit être faite à court, moyen et long terme. Nous avons élaboré un dossier pour les cinq prochaines années.

**Une nouvelle passerelle** permet aux randonneurs de traverser, plus aisément et sans danger, le ruisseau du chemin de Bailleul, sur le magnifique chemin de randonnée.

### Déchets

Nous avons déplacé l'emplacement des containers à déchets du chemin des Croisettes. La société qui procède à l'enlèvement des bacs, ne pouvait plus faire de marche arrière (à cause de la ligne électrique).

La construction d'une nouvelle maison, rue des Pommiers, nous a contraint à revoir la collecte des déchets de cette rue. Désormais, des containers ont été mis à disposition des usagers de cette rue, devant l'école, en attendant un aménagement sécurisé.

### Travaux de maintenance

Différents travaux de maintenance ont été réalisés sur les bâtiments de la commune.

**À l'école, nous avons consolidé le préau**, 1467 € TTC, mis en place un éclairage extérieur côté parking pour l'entrée du personnel et des enseignants et repeint les marelles.

**Le panneau extérieur « salle des associations »** a été agrandi, rénové et changé de côté pour une meilleure visibilité.



**Les deux luminaires extérieurs** sont maintenant à Led.

**Toutes les baies, ainsi que la porte extérieure de la bibliothèque** sont changées par la société B'Plast, pour un coût de 21 450 € TTC. Les vitrages n'étaient plus aux normes pour la sécurité des enfants et nous aurons une meilleure isolation thermique.





**Pour rappel, l'entretien et le ramassage des végétaux, le long des clôtures appartient aux propriétaires et locataires y compris les trottoirs devant chaque propriété.**

**Les déjections des chiens sont ÉGALEMENT à ramasser par leur propriétaire, dans TOUTE la commune, y compris les chemins de randonnées.**

## Services techniques

Frédéric & Mathieu et sur quelques semaines David, notre cuisinier de l'école, entretiennent la commune avec professionnalisme. N'ayant plus la tonte à faire sauf l'école, la propreté de la commune s'en ressent et cela permet d'avoir une commune plus propre.

## Prévisions 2026

Le Syndicat Départemental d'Eclairage Public, SDEC Energie, nous a proposé de changer 55 foyers et 54 mâts de la commune, ceux-ci n'étant plus aux normes, car plus de 30 ans d'âge pour un grand nombre.

Le coût TOTAL de l'opération est de 69 008,83 € TTC dont 56 931,76 € TTC pour le SDEC et 12 077,07 € TTC pour la commune. Les travaux devraient être réalisés en 2026, après l'obtention par le SDEC de la subvention « fond vert », permettant ainsi des économies de réparations et d'entretien récurrents.

Des travaux de voirie seront à prévoir par la nouvelle équipe municipale : Chemin du Bois Lurette, route du Torquesne, etc.

## Commission fleurissement, espaces verts, domaine public

**Référent :** Didier MARTIN

**Membres :** Évelyne SOPHIE, Élisabeth DECHAUFFOUR, Béatrice LEGROS, Alexandre TOURSCHER

Après nos 18 mois de pluie et de temps humide sur les années 2024/2025, nous sommes repartis au deuxième et troisième trimestre 2025 avec un temps plus sec, la nature s'équilibrant toujours.

Le jury départemental pour conserver (ou pas) nos 3 fleurs, est passé début septembre.

Ils ont apprécié la propreté de nos rues et chemins, les massifs de fleurs et la qualité du fleurissement de l'ensemble de la commune.

Un grand merci aux agents techniques des espaces verts de la commune pour l'entretien, l'arrosage et le fleurissement.



Les illuminations de Noël embellissent notre commune pour le plaisir de nos enfants et de nous tous.

Une table pour les randonneurs et/ou autres citoyens de la commune (ou de passage) a été installée sur la pelouse de la salle des associations. Merci de maintenir cet endroit aussi propre que possible.  
Coût : 1093,20 € TTC



### LES SAINTS DE GLACE



Les saints de glace (d'avril à mai), sont les jours susceptibles de devenir les plus froids, notamment la nuit ou le matin, ils sont au nombre de 8 :

#### ❑ Ils sont les Saints geleurs, grêleurs, et brûleurs de bourgeons :

- le 23 avril Saint Georges
- le 25 avril Saint Marc
- le 30 avril Saint Eutrope
- le 3 mai Saint Croix

#### ❑ Il est le Saint qui ferme la porte du froid :

- le 6 mai Saint Jean Porte Latin

Cependant, il faut rester prudent avec les 3 Saints suivants :

#### ❑ Ils sont les Saints de grêle et de gelées nocturnes :

- le 11 mai Saint Mamet
- le 12 mai Saint Pancrace
- le 13 mai Saint Gervais

**Il est donc conseillé de commencer ses plantations le 14 mai !**

(même si la météo et le climat se trouvent fort modifiés depuis quelques années.)

**VENTE & INSTALLATION**

**POÊLES à BOIS & GRANULÉS**

**INSERTS • FOYERS FERMÉS**

**CHEMINÉES**

**REVENDEUR**

**SEGUIN**

POÊLES & CHEMINÉES

**54 Bd HERBET FOURNET • 14100 LISIEUX**

**Tél: 02 31 31 58 24**

## Recensement 2026

### Notre commune est concernée



Cette année, Coquainvilliers réalise le recensement de sa population, pour mieux connaître son évolution, ses besoins, et ainsi développer de petits et grands projets pour y répondre. L'ensemble des logements et des habitants seront recensés à partir du 15 janvier.

### Comment ça se passe ?

Une lettre du maire sera déposée dans votre boîte aux lettres pour vous informer de l'opération. Puis, un agent recenseur (voir photo) recruté par la commune, vous fournira une notice internet, soit dans votre boîte aux lettres, soit en main propre. Suivez simplement les instructions qui y sont indiquées pour vous recenser en ligne. Ce document est indispensable, gardez-le précieusement.



Agents recenseurs : Christine LEGROS et Ulrich TRENMANN

Se recenser en ligne est simple et rapide pour vous. Moins de formulaires imprimés, c'est aussi plus économique pour la commune et plus responsable pour l'environnement !

**Vous n'avez reçu aucun document d'ici le 19 janvier ?**

Contactez la mairie : **02 31 62 29 32**

### Pourquoi êtes-vous recensés ?

Le recensement de la population permet de **savoir combien de personnes vivent en France** et d'établir **la population officielle de chaque commune**. Le recensement fournit également des **statistiques sur la population** : âge, profession, moyens de transport utilisés, et **sur les logements**, etc.

Les résultats du recensement de la population sont essentiels pour la vie de la commune. Ils permettent de :

1. Déterminer la participation de l'État au budget de notre commune : **plus la commune est peuplée, plus cette dotation est importante !** Répondre au recensement, c'est donc permettre à la commune de disposer des ressources financières nécessaires à son fonctionnement.
2. Définir le nombre d'élus au conseil municipal, le mode de scrutin, etc.
3. Identifier les besoins notamment en termes d'équipements publics collectifs (transports, écoles, maisons de retraite, structures sportives, etc.), de commerces et de logements.

Pour toute information concernant le recensement dans notre commune, veuillez contacter la mairie : **02 31 62 29 32**

Pour en savoir plus sur le recensement de la population, rendez-vous sur le site [le-recensement-et-moi.fr](https://le-recensement-et-moi.fr).



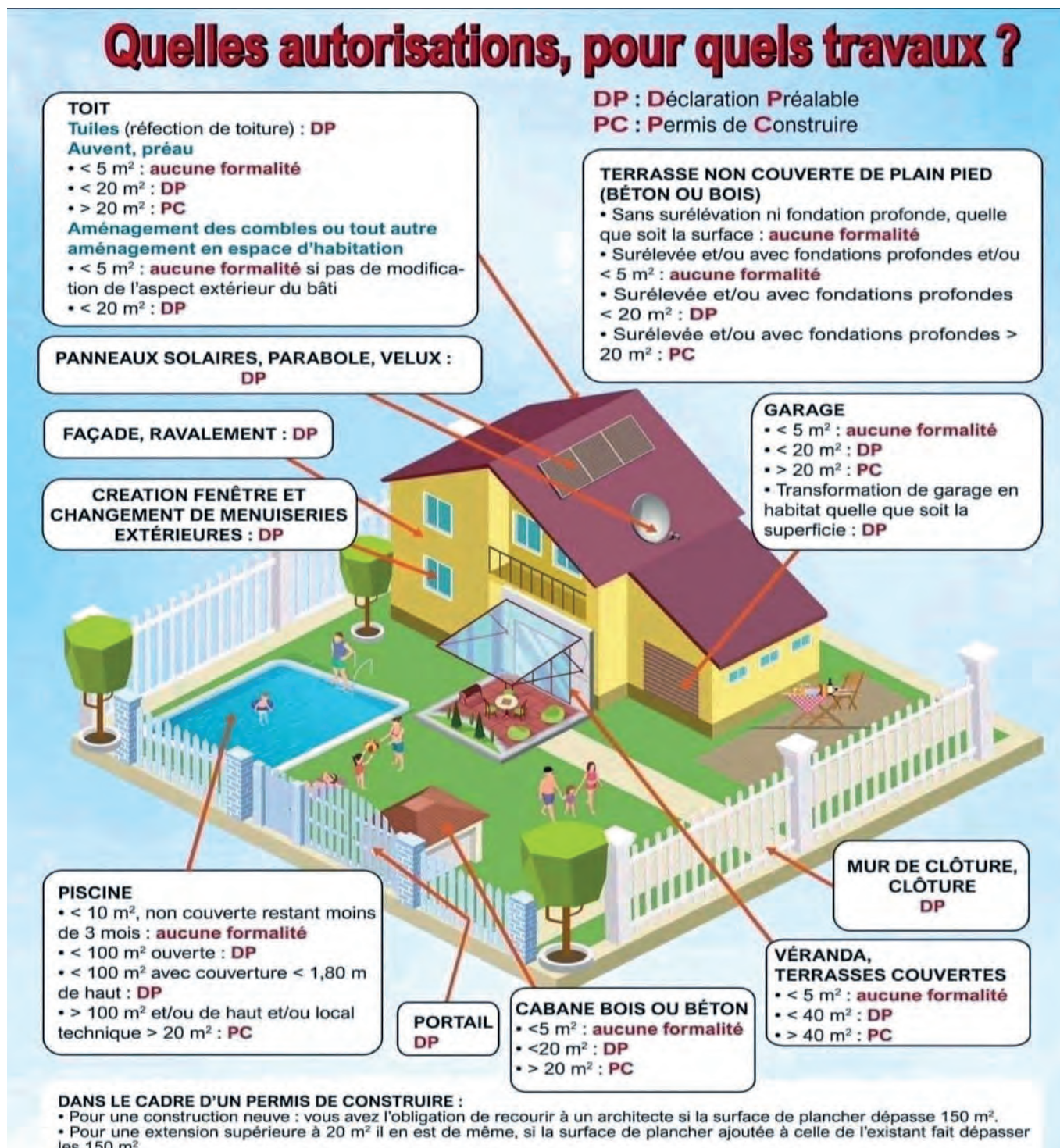
## Commission urbanisme

**Référent :** Éric TELFOUR

**Membres :** Évelyne SOPHIE, Élisabeth DECHAUFFOUR,  
Charles-Henri LEBRUN, Pascal LEOCQ, Béatrice LEGROS, Didier MARTIN,  
Sadheck SADOUD, Alexandre TOURSCHER

**Voici le chiffrage des Dossiers d'Urbanisme :**

	2022	2023	2024	2025
<b>CERTIFICATS d'URBANISME (CU)</b>	<b>24</b>	<b>16</b>	<b>23</b>	<b>16</b>
<b>DÉCLARATIONS PRÉALABLES (DP)</b>	<b>21</b>	<b>16</b>	<b>18</b>	<b>27</b>
<b>PERMIS de CONSTRUIRE (PC)</b>	<b>8</b>	<b>2</b>	<b>6</b>	<b>4</b>





## Commission culture et communication

**Référent :** Claire BRU

**Membres :** Evelynne SOPHIE, Camille DOYHAMBOURE, Nathalie DRIEU, Pascal LEBOCO, Béatrice LEGROS, Eric TELFOUR

### Bibliothèque

**Ouverture :** mercredi 16h-18 h et samedi 10h30-12h

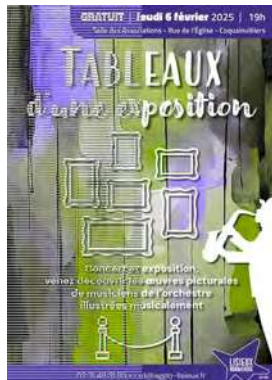
**Ouverture pour les enfants de l'école :** le vendredi matin (une semaine sur deux)

**Inscription gratuite pour les habitants de Coquainvilliers**

Les livres ont du pouvoir...nous préserver du stress, celui de tenir compagnie, de nous faire voyager. La lecture est inhérente à la vie... « Les grands-mères ont plus d'influence qu'on ne le pense sur la personnalité de leurs petit-enfants » citation de Robert Badinter (30.03.2021 - 9.02.2024) qui fait écho à notre bibliothèque « véritable passe-temps ».

Joëlle Gandossi

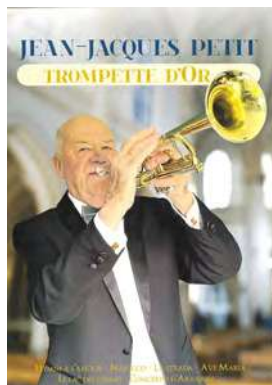
L'équipe de bénévoles : Corinne Aumont, Myriam Bayer, Nathalie Drieu, Joëlle Gandossi, Christine Legros.



### Spectacles proposés en 2025

**Le jeudi 6 février à 19h00**

Le Conservatoire de Lisieux nous a offert un concert orchestre adulte à Coquainvilliers : Les tableaux d'une exposition.



**Le dimanche 23 mars à 16h00**

Spectacle « Chante, Trompette, Chante » de Jean Jacques PETIT, trompettiste Normand à l'église de Coquainvilliers.

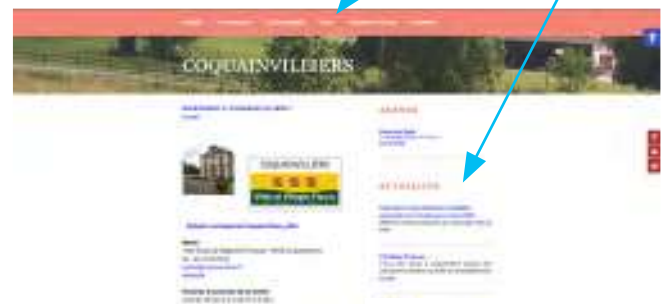


**Le jeudi 13 février à 15h00**

La pièce de théâtre « La Fabrique » a présenté, sous les yeux des enfants, un monde de papier, tout en poésie, construit et animé à l'aide de mécanismes.

**Site Internet de la commune :**  
<https://coquainvilliers.fr>

**Notre site internet : des infos, agenda et actualités**  
**Des onglets sur différents thèmes**



### Page Facebook

Notre page facebook  
« Mairie de Coquainvilliers »



**PIZZ'A 9**  
Kiosque à Pizzas

**24h/24 - 7J/7**  
Pâte faite maison - Produits locaux

**Kiosque à Pizza à La Chapelle-Yvon**  
Route d'Orbec au Feu tricolore

Et toujours dans vos communes de 18h à 21h :

- Dimanche** - Place de la Mairie - COURTONNE-LA-MEURDRAC
- Lundi** - Place de la Mairie - OUILLY LE VICOMTE
- Mercredi** - Carrefour Chambrin - ST MARTIN DE MAILLOC
- Judi** - Place de la Mairie - COQUAINVILLIERS
- Vendredi** - au feu tricolore - LA CHAPELLE-YVON

et le **Samedi** pour vos soirées, concerts ...

**06 51 24 68 71**

**JOUSSET TP**

157 Route de S<sup>t</sup> Cyr du Rouvray  
14100 S<sup>t</sup> MARTIN DE MAILLOC

**02.31.31.75.69**  
**06.82.92.30.87**

lesvigneronsjousset@orange.fr  
[www.joussettp.fr](http://www.joussettp.fr)

- Terrassement
- Assainissement
- Mise en Oeuvre de Rades
- Enrobé à Chaud
- Emulsion - VRD
- Clôture
- Aménagement d'Espace Extérieur



## Activités ludiques, sportives et culturelles Saison 2025/2026

### MARDI :

**14h Pétanque**, à l'espace de loisirs

**19h30-21h00 Effeuillage burlesque et danse cabaret**,  
à la salle des associations

**20h30-22h Pom-pom adultes**, à la salle des associations



**14h-17h Foot**, au stade à OUILLY le VICOMTE

**14h-18h30 Bridge**, à la salle des associations

**16h-18h Bibliothèque**

**16h-18h45 (3 créneaux) Pom-pom girls**, de 5-14 ans,  
à la salle des associations



**18h45-20h15 Pom-pom girls**, pour les ados-adultes,  
à la salle des associations



### JEUDI :

**14 h Pétanque**, à l'espace de loisirs

**14h-18h les Amis de St Martin, 3<sup>e</sup> jeudi de chaque mois**,  
à la mairie

**17h-19h30 Chorale : La Cantarelle**, à la salle des associations

### VENDREDI :

**14h-18h30 Bridge**, à la salle des associations



### SAMEDI :

**10h30-12h Bibliothèque**



**AGR Motoculture**

41 Avenue de Paris - Le Lion D'or - 14370 MERY-CORBON  
Tél : 02 31 50 07 19 - E-mail : agrmotoculture@orange.fr

**AEDestruction**

ALEXANDRE EVEILLARD  
06 01 34 21 89

RATS, SOURIS, FRELONS,  
GUÊPES, TAUPES...

piégeur agréé - titulaire Certibiocide

Intervention 7 jours sur 7

aedestruction@gmail.com - 14340 MANERBE

**Martial Catherine**  
VENTE & INSTALLATION

POÊLES à BOIS & GRANULÉS  
INSERTS • FOYERS FERMÉS  
CHEMINÉES

54 Bd HERBET FOURNET • 14100 LISIEUX  
Tél: 02 31 31 58 24

REVENDEUR  
**SEGUIN**  
POÊLES & CHEMINÉES

## Commission Affaires Scolaires

**Référent :** Claire BRU

**Membres :** Évelyne SOPHIE, Camille DOYHAMBOURE,  
Pascale DUBOIS, Charles-Henry LEBRUN, Didier MARTIN,  
Alexandre TOURSCHER

## L'école, la garderie et la cantine

L'école à la **rentrée de septembre 2025 : 111 élèves, dont 21 enfants domiciliés à Manerbe (convention avec la Communauté de Communes Terre d'Auge, qui finance la scolarité de ces élèves)**, répartis-en 5 classes :

Enseignant	Niveau scolaire	Effectif de la classe
Peggy BISSON	PS/MS	25
Anne-Sophie TABARD	GS/CP	22
Alexandre KERDRAON	CP/CE1	21
Amaury D'HOKER	CE2/CM1	24
Eulalie DELESTRE	CM2	19

M. D'HOKER, directeur de l'école, est remplacé par Mme SCORNET le jeudi dans sa classe.

**Inscription scolaire pour la rentrée 2026 :** pensez à inscrire votre enfant né en 2023. Dossier à demander à la mairie.

## Les temps Périscolaires (Garderie et Cantine)

L'année scolaire 2024/2025 en quelques chiffres :

12



**Garderie : 1.80 € par heure**

**66 familles utilisent ce service  
pour 97 enfants**

**Cantine : 3.50 € le repas (3.60 € en 25/26)**

**76 familles**

**137 jours d'ouverture**

**12158 repas servis**

**89 repas/jour en moyenne**



**109 enfants mangent à la cantine,  
régulièrement ou pas**







## L'heure de la retraite a sonné pour Marie-Laure DEBOCOUDRAY

Marie-Laure est partie à la retraite fin août 2025 ; elle avait commencé à travailler pour l'école de Coquainvilliers en 1999, il y a 26 ans. La municipalité remercie Marie-Laure pour sa ponctualité, son professionnalisme, son assiduité, son efficacité, sa tolérance, sa patience. Un nouveau départ s'offre à elle... Son poste a été attribué en partie à Marie-Christine PIRATSU, et pour l'autre partie à Valérie HAMEL. A cette occasion, les attributions de poste de Marie-Christine et de Phally ont été modifiés (temps supplémentaire avec les enfants en classe et à la garderie, et moins de temps de ménage). Un autre agent communal vient compléter l'équipe pour le ménage des salles des associations : Claire HAMEL.

## Les activités réalisées à l'école durant l'année 2025

### Une école pleine de vie : sport, culture et découverte au cœur de l'apprentissage.

A l'école de Coquainvilliers, tout au long de l'année, les élèves participent à de nombreuses activités sportives : natation, handball avec un tournoi interclasses, athlétisme autour du projet solidaire ELA, ce qui permet de cultiver l'esprit d'équipe et le respect des règles.

L'école accorde également une place importante à la culture et aux arts, avec cette année un projet cirque, qui a permis à chaque élève de découvrir ce milieu pendant une semaine et d'offrir une très belle représentation à tout le village de Coquainvilliers.

Des sorties pédagogiques sont organisées tout au long de l'année : visite des Dominicaines, des Franciscaines, spectacle sur le thème de la protection environnementale...

A travers toutes ces activités, les enfants apprennent à vivre ensemble, créer, respecter et s'exprimer. Une belle manière de former les citoyens curieux et solidaires de demain !

L'équipe enseignante remercie très chaleureusement l'équipe municipale et l'APE de l'école sans qui toutes ces manifestations ne pourraient guère avoir lieu.



Nous vous souhaitons de très belles fêtes de fin d'année.

*L'équipe enseignante*

**VENTE & INSTALLATION**

**POÊLES à BOIS & GRANULÉS**

**INSERTS • FOYERS FERMÉS**

**CHEMINÉES**

**REVENDEUR**

**SEGUIN**

POÊLES & CHEMINÉES

**54 Bd HERBET FOURNET • 14100 LISIEUX**

**Tél: 02 31 31 58 24**

## Elouan MILLET

**Meilleurs Apprentis de France - Médaille d'Or Régionale**  
**Médaille de Bronze National au concours Worldskills (Olympiade des métiers)**



Je suis Elouan Millet, habitant de Coquainvilliers depuis 18 ans. J'ai quitté le collège après avoir obtenu mon brevet mention très bien, pour aller en CAP taille de pierre (obtenu également avec la mention très bien et major de promotion), ainsi qu'un CAP marbrerie passé en candidat libre, à la suite de mon stage découverte de 3<sup>e</sup>, révélateur pour moi, à

l'entreprise LEFEVRE à Giberville.

Pour découvrir l'essence même du métier, j'ai commencé par faire deux années de CAP à l'entreprise Goujon à Nonant, un artisan de l'union compagnonnique, passionné du métier et de la retransmission.



En alternance (4 semaines entreprise, 1 semaine cours) avec le centre de formation d'excellence CFA UNICEM de Louvigné-du-Désert, où j'ai pu apprendre le dessin technique sur planche et sur ordinateur.

Grâce à la rigueur de mon employeur, à mes formateurs et à une assiduité constante au travail, j'ai pu participer au Concours « un des Meilleurs Apprentis de

France » (MAF), durant lequel j'ai exécuté une pierre en 70h de taille et 6h de dessin, ce qui m'a permis de décrocher la médaille d'or départementale, régionale et nationale, et donc être nommé meilleur apprenti de France.



Ayant pris goût aux concours, je décide de me lancer dans "Worldskills" (anciennement "olympiade des métiers"), durant lequel je décroche la médaille d'or régionale et donc me qualifie pour la finale nationale à Marseille. Un an après cette première sélection et donc d'entraînement intense, je participe enfin à la finale (du 15 au 20 octobre 2025) et réussis contre le meilleur candidat de chaque région (12 finalistes) à décrocher la médaille de bronze national et donc le droit de participer, avec les deux autres candidats du podium, à la finale européenne à Düsseldorf en 2027.

Je prépare actuellement un BP taille de pierre à l'entreprise LEFEVRE Giberville monument historique où je travaille actuellement sur la Cathédrale de Bayeux, le château de Caen, la Cathédrale de Lisieux.

A la suite de l'obtention de mon diplôme, j'envisage de faire une année d'étude en sculpture, puis enchaîner sur un tour de France professionnel sur plusieurs années afin d'approfondir mes connaissances des différentes pierres et des méthodes de travail. L'objectif final est de pouvoir monter ma propre entreprise, dans laquelle je pourrais créer et surtout redonner vie à notre patrimoine architectural.

*Elouan MILLET*

**REVENDEUR SEGUIN**  
**Martial Catherine**  
**VENTE & INSTALLATION**  
**POÊLES à BOIS & GRANULÉS**  
**INSERTS • FOYERS FERMÉS**  
**CHEMINÉES**

**54 Bd HERBET FOURNET • 14100 LISIEUX**  
**Tél: 02 31 31 58 24**

**SAS LEHAIN**  
A votre service depuis plus de **60** ans...  
Portes, Fenêtres, Stores, Volets,  
Serrurerie, Métallerie, Portails...

68, rue Fournet • 14100 LISIEUX • contact@lehain.fr • 02 31 62 03 98  
**www.lehain.fr**



## Frelons Asiatiques

Depuis cette année, l'Agglo Lisieux Normandie ne participant plus financièrement à la prise en charge de la destruction de nids de frelons asiatiques, le conseil municipal a choisi de ne plus adhérer à l'organisme FREDON, mais de signer une convention avec AEDestruction.

La mairie continue son engagement dans la lutte collective. Si vous trouvez un nid de frelon asiatique, contactez la mairie pour une déclaration. Une prise en charge financière de 60 % sera alors assurée par la commune, couvrant une partie du coût de destruction. Le reste à charge pour le particulier dépend de la hauteur d'intervention :

Nid inférieur à 10 mètres	28,80 €
Nid entre 10 et 25 mètres	48,00 €
Nid au-delà de 25 mètres	64,80 €

**Attention, la prise en charge financière ne concerne que les nids de frelons asiatiques, si la déclaration en mairie a été faite avant la destruction du nid**

### COMMENT DIFFÉRENCIER LE FRELON ASIATIQUE DU FRELON EUROPÉEN ?

Le frelon asiatique est une espèce invasive.  
Il est présent dans le département de la Calvados depuis 2011. Le nombre d'individus ne cesse d'augmenter.

**Frelon asiatique, *Vespa velutina***

**Frelon européen, *Vespa crabro***

### COMMENT RECONNAÎTRE LE NID DU FRELON ASIATIQUE ?

**Le nid primaire**  
Au printemps la reine fondatrice crée un nid de petite taille (le nid primaire).  
Le nid pourra être déplacé au cours de la saison.

**Nid primaire de frelon asiatique**

**Le nid principal**  
Il peut atteindre 1 m de diamètre à l'automne, principalement situé à hauteur dans les arbres, il peut aussi se trouver dans un bâtiment.  
Principales caractéristiques :  
- Plutôt en forme de poire.  
- Une petite entrée latérale.  
- Il peut contenir 2 000 à 3 000 frelons asiatiques.

**Nid de frelon asiatique**

**Principales caractéristiques de différenciation**  
Le nid de Frelon d'Europe possède une large ouverture sur la partie basse.  
Plutôt cylindrique, on le trouve dans des cavités ou le bâti.

**Nid de frelon européen**

## Quelques règles de bonnes pratiques



### Entretien des haies

Chaque propriétaire/locataire est responsable de la haie qui est sur sa propriété. Celle-ci ne doit en aucun cas dépasser de la limite séparative.

### Nuisances sonores

Tous travaux, tels que des travaux de bricolage ou de jardinage effectués par des particuliers à l'aide d'outils ou d'appareils, susceptibles de causer une gêne pour le voisinage, en raison de leur intensité sonore, des vibrations transmises ou de leur caractère répétitif, en quelque endroit que ce soit, à l'intérieur des locaux ou en plein air, sur la voie publique ou dans les propriétés privées, ne peuvent être effectués que :

- . de 8h30 à 12h et de 14h30 à 19h30 du lundi au vendredi inclus ;
- . de 9h à 12h et de 15h à 19h les samedis ;
- . de 10h à 12h les dimanches et jours fériés.



### Gestion des déchets verts

En aucun cas, les déchets verts ne doivent être entreposés sur l'espace public, tels que sur les espaces enherbés, trottoirs, routes, chemins.... Je vous rappelle que des déchèteries sont à votre disposition sur le territoire de l'Agglomération Lisieux Normandie pour y déposer vos déchets verts et autres. Vous pouvez consulter les jours et horaires d'ouvertures des déchèteries sur le site : [www.lisieux-normandie.fr](http://www.lisieux-normandie.fr)



Je vous rappelle que la réglementation en vigueur **interdit de brûler des déchets verts** chez soi.

### Entretien des trottoirs

Le long de vos propriétés, vous êtes responsables de l'entretien des trottoirs. Il vous revient donc de retirer les mauvaises herbes par exemple, et la neige en hiver.



### Avis aux propriétaires de chien

Les **excréments de chiens** doivent être ramassés

(il existe des sacs à déjections canines), aussi bien sur les espaces enherbés, trottoirs, routes, chemins... Veillez au respect des promeneurs et enfants, mais aussi aux agents techniques, qui réalisent l'entretien de notre commune.

. Les **chiens doivent être tenus en laisse** pour la sécurité de tous.

### Usage de drone

L'utilisation de drone en France est réglementée : prendre connaissance de l'usage de drone, en fonction de la classification de celui-ci sur le site : [service-public.fr](http://service-public.fr)

« En cas de violation de la vie privée, en captant, enregistrant ou diffusant des images ou paroles de personnes sans leur consentement, vous risquez 1 an d'emprisonnement et **45 000 € d'amende** », (source : [service-public.fr](http://service-public.fr)).

### Utilisation de l'espace public

Les enfants (petits et grands) jouant sur l'espace public, sont sous la responsabilité de leurs parents.

### Lingettes nettoyantes

Qu'il s'agisse de lingettes pour bébé, de lingettes intimes ou de lingettes désinfectantes soi-disant biodégradables, les lingettes ne doivent jamais être jetées dans les toilettes. En effet, elles sont extrêmement résistantes et ne sont pas biodégradables !

Une fois jetées dans la cuvette, vous prenez le risque de boucher ou d'endommager la tuyauterie de vos toilettes, si elles atteignent les égouts, elles se fixent à des micro-déchets. Petit à petit, cela crée des masses visqueuses appelées « Fatberg », pouvant boucher une canalisation entière. Ces dégâts entraînent **l'intervention de professionnels pour déboucher les canalisations, réparer les pompes et les grilles et nécessitent l'arrêt des installations.** Cela a un coût, financé par la collectivité et répercuté sur la facture d'eau des abonnés.

Alors, la prochaine fois que vous vous apprêtez à jeter vos lingettes dans les WC, réfléchissez-y à deux fois. **Les lingettes, c'est dans la poubelle, pas dans les toilettes !**



# Transport « à la demande » Coquainvilliers/Lisieux

Un service de l'Agglo Lisieux Normandie, ouvert à tous, pour vos trajets domicile/Lisieux

ASTRO PROXI 



MON DOMICILE  
**LISIEUX**  
MON DOMICILE

DU LUNDI  
AU VENDREDI

## HORAIRES

 Sens aller - Arrivée à Lisieux

Toutes les communes rattachées au pôle de LISIEUX	Horaire de prise en charge au domicile défini en fonction des réservations	
LISIEUX Place Mitterrand	9:30	13:00
LISIEUX Jeanne d'Arc (Hôpital)	9:32	13:02
LISIEUX Gare SNCF	9:35	13:05
LISIEUX Galoterie	9:41	13:11

 Sens retour - Départ de Lisieux

LISIEUX Place Mitterrand	11:30	15:30
LISIEUX Jeanne d'Arc (Hôpital)	11:32	15:32
LISIEUX Gare SNCF	11:35	15:35
LISIEUX Galoterie	11:41	15:41
Toutes les communes rattachées au pôle de LISIEUX	Horaire de dépose au domicile défini en fonction des réservations	

## MODE D'EMPLOI

### 1 JE M'ABONNE

- Sur internet [www.astrobus.info](http://www.astrobus.info)
- Sur l'application **Mon Agglo**
- Par téléphone au 0 800 800 773
- A l'agence mobilité Pl. Mitterrand à Lisieux

### 2 JE RÉSERVE

- Je précise :
  - Mon heure d'arrivée et de retour
  - Mon adresse de prise en charge
  - Mon arrêt de dépose
- La veille de mon transport, je reçois un SMS de confirmation

### 3 JE VOYAGE

- J'attends le véhicule devant mon domicile
- J'achète mon ticket avec l'application M-ticket ou à bord

## TARIFS (Prix en euros TTC)

1 voyage	2,00€
10 voyages	16,00€
Abonnement mensuel 4-25 ans	35,40€
Abonnement mensuel 26-64 ans	53,80€
Abonnement mensuel 65 ans et +	35,40€
Abonnement annuel 4-17 ans	260,00€
Abonnement annuel 18-25 ans	354,00€
Abonnement annuel 26-64 ans	538,00€
Abonnement annuel 65 ans et +	354,00€

Dessiné par Agglo Lisieux Normandie

**MULTI-PIERRES**  
transports@multipierres.fr

**MATÉRIAUX SUR DÉPÔT**  
SABLES • ENROBÉ à FROID • TERRE VÉGÉTALE  
BLOCS • GRAVIERS & GALETS DÉCORATIFS  
PAILLETES ARDOISES • POZZOLANE  
LIVRAISON BIG BAG

**LOCATION de CAMIONS AVEC CHAUFFEUR**  
**TRANSPORTS d'ENGINS**

97, Impasse Edouard BELIN 14100 LISIEUX • (Face à la déchetterie - A côté de l'hippodrome)  
**Tél: 02.31.31.39.95**

**REVENDEUR SEGUIN**

**Martial Catherine**  
VENTE & INSTALLATION

**POÊLES à BOIS & GRANULÉS**  
**INSERTS • FOYERS FERMÉS**  
**CHEMINÉES**

**54 Bd HERBET FOURNET • 14100 LISIEUX**  
**Tél: 02 31 31 58 24**



# Communauté d'Agglomération Lisieux Normandie



## Demandez votre composteur !



Depuis l'automne 2025, plus de 6 800 foyers du territoire sont équipés de composteurs individuels. Un choix malin et gratuit pour réaliser des économies significatives : un composteur permet de réduire d'environ 30 % le poids de votre poubelle d'ordures ménagères.

Afin de mettre à disposition des habitants du territoire des solutions de tri, des bacs à compost sont distribués gratuitement, sur demande. Les composteurs individuels (400 L), en plastique ou en bois, sont à réserver en ligne sur [lisieux-normandie.fr](http://lisieux-normandie.fr) ou par téléphone au 02 50 68 90 27. Si vous ne possédez pas de jardin, vous pouvez toujours faire une demande de composteur collectif pour votre quartier, association, site. Il suffit de contacter notre maître-composteur via [compostage@agglo-lisieux.fr](mailto:compostage@agglo-lisieux.fr) pour qu'il étudie la faisabilité du projet.

## L'Aquad'Auge est ouvert !

Le nouveau centre aquatique de l'Agglomération Lisieux Normandie à Saint-Pierre-en-Auge est ouvert depuis le 15 décembre 2025. Complémentaire du Nautile à Lisieux, l'Aquad'Auge allie sport, bien-être, accessibilité et développement durable. Doté de bassins en inox entièrement recyclables et d'un filtrage à la perlite, le centre aquatique a opté pour un chauffage géothermique afin de respecter l'engagement écologique du projet. Un espace bien-être complet, avec terrasse-solarium les jours de soleil, est à disposition des usagers. Pour les enfants, un bassin d'apprentissage, des espaces aquatiques intérieurs et extérieurs, ainsi qu'un pentagliss viennent compléter l'offre. Les tarifs sont les mêmes qu'au Nautile de Lisieux.

Retrouvez l'intégralité des horaires, des tarifs et des animations sur le site de l'Agglomération Lisieux Normandie. Une billetterie en ligne y est disponible.

975, rue des sports 14170 ST-PIERRE-EN-AUGE



## Les équipements de l'Agglo

### Maison France Services de Lisieux

Centre Socio-Culturel CAF  
1 rue Taunton 14100 Lisieux  
Tél. 02 14 04 82 20  
[maisondeservices.lisieux@agglo-lisieux.fr](mailto:maisondeservices.lisieux@agglo-lisieux.fr)

### Pôle de santé de Lisieux

Pôle de Santé André-Eugène Baugé  
57 boulevard Saint Anne 14100 Lisieux

### Crèche de Lisieux « La P'tite Pomme »

1 rue du Canada 14100 Lisieux  
Ouvert du lundi au vendredi de 6h30 à 19h

### Déchèterie d'Hermival-les-Vaux

66, Impasse Edouard-Belin 14100 HERMIVAL-LES-VAUX  
Ouvert de 9h-12h/14h-17h30 tous les jours  
sauf les lundis matin, dimanches et jours fériés.

### Médiathèque André-Malraux

Place de la République 14100 Lisieux  
Tél. 02 31 48 41 00

### Musée d'Art et d'Histoire

38 boulevard Pasteur 14100 Lisieux  
Tél. 02 31 62 07 70  
[polemuseal@agglo-lisieux.fr](mailto:polemuseal@agglo-lisieux.fr)  
Ouvert du mardi au dimanche : 14h-18h  
(sauf 1<sup>er</sup> janvier, 1<sup>er</sup> mai, 24, 25, 31 décembre)  
Plein tarif : 3 € / Tarif réduit : 2 €  
Gratuit pour les moins de 26 ans.



### Théâtre Lisieux Normandie

2 rue au char, 14100 Lisieux  
Retrouvez l'intégralité du programme 2025-2026 sur la page Théâtre de [www.lisieux-normandie.fr](http://www.lisieux-normandie.fr)  
Billetterie et réservation :  
Par téléphone au 02 31 61 12 13  
ou sur [resa-theatre@agglo-lisieux.fr](mailto:resa-theatre@agglo-lisieux.fr)  
Par courrier : Théâtre, 2 rue au char 14100 Lisieux  
(sur papier libre, accompagné d'un chèque à l'ordre de « Régie Théâtre Lisieux Normandie » et d'une enveloppe timbrée à votre adresse, afin de vous retourner vos billets).

## Le repas des Aînés



Le Repas des Aînés a eu lieu cette année, le vendredi 7 novembre, au Château du Breuil, au Breuil-en-Auge. Cent convives étaient présents, sûrement attirés par le lieu magnifique de cette propriété, composée d'un beau manoir normand, de bâtiments rénovés et de son parc. Record de participation cette année. Un délicieux repas a été préparé par « la Boutique Gourmande », traiteur installé 44 Rue d'Alençon à Lisieux. Le service a été réalisé par une équipe active et efficace de Conseillers et Conseillères Municipaux. Monsieur Roberto Montesano, Directeur Général de la « Spiriterie française », a accueilli les convives, en présentant la Société, qui vient d'être récompensée d'un titre mondial, pour trois de leurs boissons, le Calvados 12 ans d'âge, le Whisky et le Pastis. Après le déjeuner, les convives ont pu se promener dans le parc, flâner dans la boutique et profiter des bonnes odeurs du brassage des pommes.

## Décès de M. Yves VICTOR

M. Yves VICTOR a servi notre commune avec dévouement d'abord en tant qu'Adjoint au Maire de 1989 à 2008 puis en tant que Maire de 2008 à 2014.

On lui doit plusieurs réalisations importantes, notamment le cimetière de la vallée, le chemin des Charitons et le rond-point marquant l'entrée de la commune.

Il nous a quitté le 23 juillet 2025, laissant derrière lui une empreinte durable et respectée.

Respectant le souhait de la famille, la municipalité n'a pas organisé de moment de recueillement.

*Le conseil municipal.*



ENTREPRISE DEWICKE PASCAL

14130 COQUAINVILLIERS

SIRET 342 290 095 00013 APE 013Z

TVA N° FR 70 34 229 0095

Mail : [dewicke.elegage@orange.fr](mailto:dewicke.elegage@orange.fr)

Tél : 02 31 31 24 91 ou Portable : 06 07 16 70 81

Société NORCOR

1038 route de Manerbe 14130 COQUAINVILLIERS Tél 02 31 63 07 86

**MOB URBAIN**

Design - Qualité - Ergonomie

## L'arbre & La Manière

Élagage - Abattage dangereux  
Démontage - Taille douce & sanitaire  
Rognage de souche - Clôture - Création

06 28 58 31 71

[larbreetlamaniere@outlook.fr](mailto:larbreetlamaniere@outlook.fr)

14130 Bonneville la louvet



Retrouvez nos réalisations  
sur notre page

[f](#) Bosné Julien



Le Lieu Chéri

Depuis 1935



Cidre - Pommeau

Calvados - Vinaigre...

Alexandre Desfriches

06 72 55 01 26 - [www.lelieucheri.fr](http://www.lelieucheri.fr) - 14100 Ouilly-le-Vicomte





## Association des Amis de la Marquise de Prie



L'année 2025 fut pour les Amis de la Marquise de Prie, riche en émotions puisqu'elle fut celle de notre 20ème anniversaire (2005-2025). Aussi, dans le cadre de notre traditionnel repas de la Sainte-Agnès,

nous avons pu fêter, comme il se doit, toutes ces années de recherches et de travail historique, littéraire, culturel et patrimonial. C'est pourquoi, à cette occasion, nous nous sommes retrouvés Vendredi 25 Juillet 2025, à Lisieux, au restaurant « La Ferme du Roy », afin de partager ensemble ce sympathique moment de convivialité, pendant lequel nous nous sommes remémorés les nombreux bons moments que nous avons vécus et partagés ensemble, depuis 2005. Également, ce moment festif nous a aussi permis de commémorer le tricentenaire du mariage du roi Louis XV avec Marie Leczincka (1725-2025) - célébré à Fontainebleau, le 5 septembre 1725 - et pour lequel Madame de Prie fut à la fois, avec son amant, le duc de Bourbon (1692-1740), premier ministre du royaume de France, l'instigatrice puis aussi son active organisatrice. Nous avons ainsi pu rappeler que lors de la constitution de la Maison de la Reine, la marquise de Prie fut nommée Dame du Palais de la Reine, ce qui à l'époque, est une charge importante. Nos échanges se

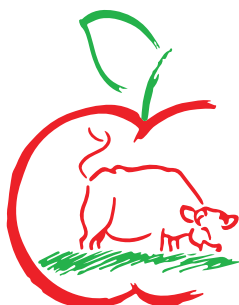


sont ensuite poursuivis aux côtés de l'écrivain caennais Éric Leclercq, qui nous a présenté son actualité littéraire dont son dernier ouvrage intitulé : *Saint Jean-Marie Vianney, curé d'Ars, un apôtre au service des âmes*. Également, et pour le plus grand plaisir de tous, celui-ci nous a interprété plusieurs sketches de Raymond Devos (1922-2006), dont il est un fervent admirateur. Enfin, nous avons pu évoquer quelques projets souhaités pour l'année 2026, dont la publication espérée de deux ouvrages historiques et biographiques - en cours d'écriture - par Corinne Machetel. Puis, nous espérons aussi pouvoir accueillir, dans le cadre de conférences, des personnalités médiatiques connues. Enfin, nous continuons nos travaux de recherches et de découvertes, d'échanges historiques et littéraires, puis espérons pouvoir pérenniser nos liens amicaux avec nos amis anglo-normands et franco-italiens. Aussi, si vous êtes intéressés par l'Histoire de France en général, les histoires, la Culture dont les Arts (oeuvres littéraires, musicales, picturales...), le Patrimoine, vous pouvez nous contacter à l'adresse courriel suivante : [lesamisdeprie@orange.fr](mailto:lesamisdeprie@orange.fr) et/ou nous rejoindre. Au plaisir de vous lire, vous rencontrer...

Corinne MACHETEL Présidente-Fondatrice des Amis de la Marquise de Prie



BOUCHERIE - CHARCUTERIE - PRODUITS RÉGIONAUX



**LES ELEVEURS  
DU PAYS D'AUGE**

02 31 64 97 69

07 56 41 51 38

[leseleveursdupaysdauge@gmail.com](mailto:leseleveursdupaysdauge@gmail.com)

Impasse du stade

14130 LE BREUIL EN AUGE

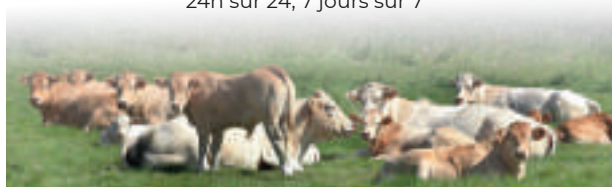
[www.leseleveursdupaysdauge.fr](http://www.leseleveursdupaysdauge.fr)

**Magasin ouvert**

le Mardi, Mercredi, Vendredi, Samedi  
de 9h à 19h

**Casiers «La réserve» ouverts**

24h sur 24, 7 jours sur 7



**REVENDEUR  
SEGUIN**  
POÊLES & CHEMINÉES

**VENTE & INSTALLATION**

**POÊLES à BOIS & GRANULÉS  
INSERTS • FOYERS FERMÉS  
CHEMINÉES**

**54 Bd HERBET FOURNET • 14100 LISIEUX**  
**Tél: 02 31 31 58 24**

## La Cantarelle



Depuis janvier 2025, une fois les ajustements nécessaires définis, c'est avec une énergie nouvelle que nous avons traversé cette période de transformation. Nous avons pu présenter le fruit de notre travail collectif, lors d'un concert, en partenariat avec la chorale les Trois Douets, le vendredi 26 septembre 2025, à Coquainvilliers.

Nous y avons donné le meilleur de nous-même pour transmettre au public notre passion et, peut-être, procurer à certains l'envie de venir nous rejoindre (ce que plusieurs personnes viennent de faire).

Chanter est un bonheur que nous avons envie de partager et pour préparer Noël, un prochain concert a eu lieu le 14 décembre 2025 dans l'église St François Xavier, à Lisieux.

Nos répétitions ont lieu le jeudi de 17h45 à 19h15, à la Salle des Associations de Coquainvilliers.

Vous pouvez joindre La Présidente Mme Houssaye au 06 29 55 00 77

**Venez partager cette belle aventure musicale**

*Le Bureau*

20

## Association de Valorisation du Patrimoine Sacré de Coquainvilliers (Confrérie de Charité de Coquainvilliers)

L'association a pour mission de réunir les hommes et femmes « volontaires » de Coquainvilliers, désignés par l'appellation « Frères ou Soeurs de Charité », qui accompagnent les familles en deuil et valorisent le patrimoine culturel et cultuel de la Confrérie.



En 2025, Francis Bouty et Jany Vilfeu nous ont quittés. Les Frères et Soeurs de Charité tiennent à leur rendre hommage et à leur redire un immense merci pour leur implication, leur temps, leur énergie

et leur engagement sans faille à l'occasion des funérailles de défunts de la commune. Leur présence était précieuse. Nous ne les oublierons pas.

En 2025, les frères et soeurs de Charité ont accompagné plusieurs familles pour l'organisation des funérailles d'un membre de leur famille.

Ils ont participé à deux rassemblements : à Préaux Saint Sébastien en juin 2025 et à Manerbe le samedi 26 juillet 2025.



Le 31 mars 2025, les Frères et Soeurs de Charité ont accueilli les reliques de Sainte Thérèse de l'Enfant Jésus. Pour la **Toussaint**, ils ont procédé à la **bénédictio des tombes dans les deux cimetières**.

Après plus de 53 ans de service et de bénévolat, notre Président, Christian Bourg, a reçu la médaille de chevalier lors du congrès des Confréries de Charité.

*Les membres du Bureau  
et Christian BOURG*

*Président de l'Association de valorisation  
du Patrimoine Sacré de Coquainvilliers*





## Association des Parents d'Élèves



Le vendredi 31 octobre 2025, la salle des associations de Coquainvilliers s'est transformée en repaire de petits monstres pour la soirée d'Halloween, organisée par l'Association des Parents d'Élèves de Coquainvilliers.

Cet événement festif, placé sous le signe de la convivialité, a marqué la première soirée du nouveau bureau.

Dans son discours, la présidente Lucile GENDROT a salué l'énergie et l'implication de toute son équipe composée de Jennyfer HUARD, Hélène JACOB, Angélique ALEXANDRE, Mathilde HAGLON et Hélène LEMAIRE, toutes membres du nouveau bureau élu le 25 septembre 2025 : une équipe motivée et pleine d'idées !

Petits et grands ont profité d'une soirée animée : pari du chaudron rempli de bonbons, boum des enfants, défilé costumé, stand de tatouages et danse des zombies. La salle brillait de lumières et de sourires, preuve du succès de cette édition 2025.

Lucile GENDROT a profité de cette belle soirée pour inviter les parents à rejoindre l'équipe des membres actifs pour des prochains événements : « Chaque aide, même ponctuelle, est la bienvenue ! ».

Elle a aussi rappelé que les actions de l'APE permettent de financer les sorties scolaires, le matériel et les projets pédagogiques de l'école.

L'APE travaille actuellement sur plusieurs projets pour récolter des fonds : cours de salsa, cours de self-défense, randonnée à vélo et bourse à la puériculture et aux jouets sont en cours de validation.

*Envie d'aider l'Association des Parents d'Élèves de Coquainvilliers, un peu de votre temps pour la mise en place des événements, un don financier (entreprises ou particuliers), de bonnes idées d'initiatives à nous partager ? Toute aide est la bienvenue !*

Contactez-nous : [asso.ape.coquainvilliers@gmail.com](mailto:asso.ape.coquainvilliers@gmail.com)



## Association Jeunesse Loisirs et Culture AJLC

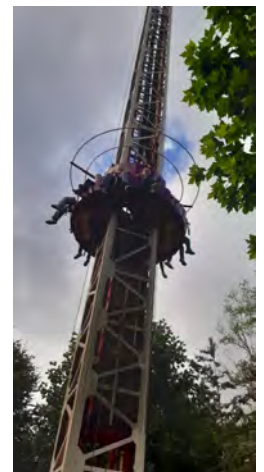
**En 2025, les enquêteurs en herbe se sont plongés à l'époque de Guillaume le Conquérant, et ont retrouvé le magnifique saphir de la Reine de Flandre, Mathilde épouse de Guillaume !!!**



La journée s'est poursuivie par les « **Étincelles de Coquainvilliers** » avec son repas et le feu !



**2025 a été l'occasion de partager une journée au Parc du Bocasse. Petits et grands se sont amusés comme des fous.**



Les jeunes et les membres de l'AJLC remercient la Municipalité, qui nous soutient financièrement et a aidé à la réalisation de cette sortie.

Le 18 octobre 2025, les habitants se sont retrouvés dans la Salle des Associations pour la pièce de Théâtre « **Y a-t-il un polichinelle dans le tiroir ?** » interprétée par la troupe des Acse's. Y aura-t-il une suite ?...

Tous les jeunes et moins jeunes sont invités à nous rejoindre !!  
Le bénévolat est un moyen de se retrouver joyeusement  
et nos actions permettront la réalisation de beaux projets pour les jeunes de notre village !  
**Pour tout renseignement : 06 19 48 52 52**

### Dates à retenir pour 2026 :

**Samedi 4 juillet 2026 à 21h :** Concert Contre-Brassens (sur le stade)

**Samedi 13 juin 2026**

**Dans la journée :** Escape Game en compagnie d'Astérix

**Le soir :** LES ÉTINCELLES DE COQUAINVILLIERS - Retraite aux Flambeaux - FEU



## Association Sports Culture et Fêtes A. S. C. F.

L'ASCF a constitué un nouveau bureau, après le décès brutal de son président, pour maintenir ses activités et proposer à celles et ceux qui le souhaitent, de participer à ses activités, moyennant une cotisation de 10 €.



Dans une ambiance sympathique, les joueurs de **pétanque** se retrouvent toujours chaque mardi et chaque jeudi à 13h45 sur le terrain.

Les limites séparatives en bois des terrains de jeu s'étant détériorées avec le temps, la mairie a fait l'achat de nouveaux rondins, que les joueurs ont pris soin de poser.

Référents de la pétanque : M. Michel Calvet 06 20 94 79 03 ou M. Alain Houssaye 06 17 47 51 31.



Le **bridge** réunit toujours de fervents adeptes les mercredis et vendredis de 14 h à 18 h 30. Activité à la fois ludique

et enrichissante, les fidèles adhérents entretiennent leurs méninges.

Si vous souhaitez apprendre et vous mesurer à ces passionnés concentrés, vous pouvez contacter Mme Michèle Delarue 06 48 87 73 19.



Il est aussi possible de se joindre aux **Amis de St Martin**, qui se rencontrent le 3<sup>e</sup> jeudi de chaque mois à 14 h, dans la salle de réunion de la mairie, pour jouer à différents jeux de société, aux cartes, échanger, envisager divers petits travaux manuels, déguster un petit goûter...

Bonne humeur et convivialité doivent rester la conduite à tenir.

Les référentes sont : Mme Michèle Delarue 06 48 87 73 19 et Mme Joëlle Vilfeu 06 43 61 84 35

L'ASCF envisage prochainement d'organiser une exposition photos.

Venez nous rejoindre, vous serez les bienvenus.

*Le bureau*

**SOPHIE PAYSAGE**  
Création-Plantation-Entretien-Espaces Verts-Pépinières-Élagage-Bassins-Clôtures

**SOPHIE PAYSAGE**

Ludovic SOPHIE  
06.14.56.39.20.

Le pré de Lisieux 14130 LE BREVEDENT

[sophie.paysage@orange.fr](mailto:sophie.paysage@orange.fr)

**JOUSSET TP**  
157 Route de St Cyr du Rouvray  
14100 ST MARTIN DE MAILLOC

02.31.31.75.69  
06.82.92.30.87

[lesvigneronsjousset@orange.fr](mailto:lesvigneronsjousset@orange.fr)  
[www.joussettp.fr](http://www.joussettp.fr)

Terrassement  
Assainissement  
Mise en Oeuvre de Rades  
Enrobé à Chaud  
Emulsion - VRD  
Clôture  
Aménagement d'Espace Extérieur

**Martial Catherine**  
VENTE & INSTALLATION

POÊLES à BOIS & GRANULÉS  
INSERTS • FOYERS FERMÉS  
CHEMINÉES

54 Bd HERBET FOURNET • 14100 LISIEUX  
Tél: 02 31 31 58 24

REVENDEUR  
**SEGUIN**  
POÊLES & CHEMINÉES



## L'Association Twing Sport Auto

Depuis un an maintenant l'association Twing sport auto est heureuse de représenter notre commune avec plusieurs rallyes effectués cette année à bord de la Twingo R1.

L'équipage composée de Sylvère Cassé (pilote) et de Pamela Manet (copilote) habitant tous les deux à COQUAINVILLIERS a participé à six rallyes sur la saison 2025 (au 30/11/2025) avec 5 podiums de classe dont 3 victoires. Un seul abandon est à noter.

Et pour clôturer la saison, la Twing sport auto était présente au rallye de Pont l'Évêque le 6 et 7 décembre 2025.

Si vous souhaitez les aider à financer leur saison 2026, en tant que sponsors ou autre (idées, aide ...) n'hésitez pas à les contacter : [sylvere.casse@outlook.fr](mailto:sylvere.casse@outlook.fr)

Amicalement et sportivement.





### AUBRY Julien

MENUISERIE

Fabrication d'escalier  
sur mesure

Charpente  
Colombage  
Ossature bois

Menuiserie  
extérieure



14340 MANERBE  
14430 ANNEBAULT

**06 61 84 25 16**

[aubry.menuiserie@gmail.com](mailto:aubry.menuiserie@gmail.com)



## SAS LEHAIN

A votre service depuis plus de **60** ans...

Portes, Fenêtres, Stores, Volets,  
Serrurerie, Métallerie, Portails...

68, rue Fournet • 14100 LISIEUX • [contact@lehain.fr](mailto:contact@lehain.fr) • **02 31 62 03 98**  
**[www.lehain.fr](http://www.lehain.fr)**

# MFR

**CULTIVONS LES RÉUSSITES**

— CFA - Blangy le Château —

Portes ouvertes

**24 janvier 2026      14 mars 2026**

02 31 64 72 39 - [mfr.blangy@mfr.asso.fr](mailto:mfr.blangy@mfr.asso.fr)

# H·N

**l'Épi d'Or**

— Pont - l'Évêque —

**02 31 64 01 94**

SARL **JEAN PERRÉE**

**CHAUFFAGE - PLOMBERIE - SANITAIRE**

**Tél. : 02 31 62 05 81**  
10, rue Bocage - 14100 LISIEUX  
Fax : 02 31 62 18 25

E-mail : [sarljeanperree@orange.fr](mailto:sarljeanperree@orange.fr)  
RC Lisieux 38204900017

REVENDEUR  
**SEGUIN**

**Martial Catherine**

**VENTE & INSTALLATION**

POÊLES à BOIS & GRANULÉS  
INSERTS • FOYERS FERMÉS  
CHEMINÉES

**54 Bd HERBET FOURNET • 14100 LISIEUX**  
**Tél: 02 31 31 58 24**



## Danse à Coquainvilliers

La saison 2025/2026 a démarré sous de très bons hospices. Les cours de Pompom dance se sont bien remplis, aussi bien chez les petits que chez les grands. Les différentes équipes s'activent pour animer différents événements : Téléthon, inauguration de la patinoire, matchs sportifs....



Le cours d'effeuillage burlesque se maintient avec un groupe de fidèles aficionados et les plus aguerries se lancent dans l'aventure des solos. Deux spectacles sont en préparation. Ils auront lieu les 31 janvier et le 20 juin dans la salle de Cinéma de Livarot.



25



**La Cabane du Pêcheur**  
*Poissonnerie par Morgan Delestre*

Mardi-samedi  
8h30-12h30 et 15h30-19h00

**02 31 62 10 11**  
30 Rue d'Alençon - 14100 LISIEUX

**LEXO INFORMATIQUE**

Stéphane MAURESA  
Gérant

Professionnels & Particuliers | Vente de Matériels | Formations & Conseils | Installation Réseau | Dépannage à Domicile

6 Avenue Sainte Thérèse 14100 Lisieux  
Tél : 02 31 48 18 08 e-mail : stephane@lexoinfo.fr  
www.lexoinfo.fr



**JOUSSET TP**  
157 Route de S' Cyr du Rouvray  
14100 S' MARTIN DE MAILLOC

**02.31.31.75.69**  
**06.82.92.30.87**  
lesvigneronsjousset@orange.fr  
www.joussettp.fr

Terrassement  
Assainissement  
Mise en Oeuvre de Rades  
Enrobé à Chaud  
Emulsion - VRD  
Clôture  
Aménagement d'Espace Extérieur

*Le Pressoir de la Fontaine Poulain*

**Ecogîte 9 personnes**  
www.gitefontainepoulain.com

4 ÉPIS



Thierry et Séverine Gueniffey  
Chemin de la Fontaine Poulain - 14130 Coquainvilliers  
Tél. 06 14 20 87 66 ou 06 22 66 34 75

## CRÉSUS NORMANDIE

### Chambre RÉgionale du SUREndettement Social

**Association reconnue d'intérêt général pour son rôle d'accompagnement des personnes en difficulté financière, et sa mission de prévention du surendettement.**

CRESUS Normandie fait partie du réseau de la fédération CRESUS qui regroupent 27 associations fédérées. L'association a été fondée pour accompagner les personnes en situation de surendettement ; son action vise également à prévenir ces situations. La force du réseau est d'agir en amont des difficultés financières pour redresser la situation des bénéficiaires en proposant un accompagnement budgétaire individuel ou collectif s'adaptant à chacun, sans jugement. En complément de la mission de conseil et d'assistance aux personnes en difficulté financière, les associations Crésus développent des **actions de pédagogie** budgétaire et financière auprès des personnes pour **prévenir les situations de surendettement**. Il s'agit très concrètement de :

- Aider à mieux comprendre ses difficultés au regard de l'argent ;
- Renforcer ses capacités à gérer son budget en comprenant mieux

la notion de budget et la gestion des dépenses et des revenus ;

- Sensibiliser aux dérives possibles et identifier des solutions pérennes.

L'association reçoit à la mairie de Coquainvilliers, deux fois par semaine les lundi et jeudi après-midi sur rendez-vous et en toute confidentialité.

Annie DAIREAUX, sa présidente, remercie la commune de Coquainvilliers pour son aide gracieuse relative à la mise à disposition d'une salle permettant d'accueillir les bénéficiaires dans les meilleures conditions et en toute confidentialité.

#### Pour nous contacter

Présidente : Annie DAIREAUX : 07 85 20 16 35

Vice-président : Jean-François BUREL : 06 32 45 78 97

Mail : [aneps14normandie@gmail.com](mailto:aneps14normandie@gmail.com)



## Les Anciens Combattants de Coquainvilliers et Oully le Vicomte

Une question : Êtes-vous Patriote ?

Sûrement que nous le sommes tous, lorsque nous voyons les spectateurs d'un match de football et ou de rugby chanter la Marseillaise à tue-tête, ou lorsque nous défendons le « made in France ».

La fierté d'appartenir à ce beau pays qu'est la France existe, il nous faut l'entretenir et pour cela une recette : connaître notre histoire et se souvenir.

Chaque 11 Novembre, chaque 8 Mai, nous vous proposons de nous souvenir de notre histoire en commémorant sur les monuments présents dans tous nos villages, ces soldats ou ces civils morts lors des deux grands conflits du 20<sup>e</sup> siècle.

Alors chaque année, à Coquainvilliers comme partout en France, nous vous invitons à nous rejoindre pour ce temps d'histoire et de patriotisme.

Venez nombreux nous soutenir car, comme le disait Romain Gary : **« Le patriotisme, c'est l'amour des siens. Le nationalisme, c'est la haine des autres ».**

Le patriotisme, c'est ce lien qui unit un citoyen à sa patrie. C'est la fierté de partager une histoire, une langue, des valeurs. Être patriote, c'est vouloir le bien de son pays, mais sans jamais souhaiter le mal d'un autre, mais c'est aussi s'engager pour la justice, la liberté, la solidarité, ces idéaux qui ont bâti notre pays.



Venez nous rejoindre le 8 Mai prochain avec l'association des Anciens Combattants de Coquainvilliers et Oully le Vicomte, pour commémorer notre histoire et héritage commun.

Le Président de l'Association des Anciens Combattants d'Oully le Vicomte et Coquainvilliers

Hubert Bareau

**SOPHIE PAYSAGE**  
Création-Plantation-Entretien-Espaces Verts-Pépinières-Élagage-Bassins-Clotures

**SOPHIE PAYSAGE**

Ludovic SOPHIE  
06.14.56.39.20.

Le pré de Lisieux 14130 LE BREVEDENT

[sophie.paysage@orange.fr](mailto:sophie.paysage@orange.fr)

**Emmanuel PIPET**  
SARL ECP  
Franchisé Indépendant

**la mie CÂLINE**

58 rue Henri Chéron  
14100 Lisieux  
02.31.31.32.60  
[lmc.lisieux@wanadoo.fr](mailto:lmc.lisieux@wanadoo.fr)  
[www.lamiecaine.com](http://www.lamiecaine.com)

ATELIER « PAINS & RESTAURATION »



## Association Sportive d'Ouilly le Vicomte

L'A.S. Ouilly le Vicomte Football : 59 ans d'histoire.

Cette année, on compte 7 équipes : une équipe de vétérans, une de seniors, deux équipes en u11, deux équipes en u9, et une équipe en u6u7, soit 95 licenciés avec une grande école de foot : plus de 40 jeunes !

2 communes partenaires Ouilly et Coquainvilliers !



U6 et U7



U9A



U9



U11

# Flow

De l'invisible naît l'émotion

Chaque résidence mérite une expérience unique, où la technologie disparaît derrière l'élégance et le confort

02 55 99 44 38

Électricité & sécurité — Domotique & automatisation — Confort & énergie  
Éclairage signature — Intégrations haut de gamme

REVENDEUR  
**SEGUEIN**  
POÊLES & CHEMINÉES

*Martial Catherine*  
VENTE & INSTALLATION

POÊLES à BOIS & GRANULÉS  
INSERTS • FOYERS FERMÉS  
CHEMINÉES

54 Bd HERBET FOURNET • 14100 LISIEUX  
Tél: 02 31 31 58 24

# Palmarès du Concours des Maisons Fleuries

La Cérémonie de remise des Prix a eu lieu le jeudi 20 novembre 2025.

Une jardinière de fleurs a été remise aux premiers de chaque catégorie. Les autres gagnants ont été récompensés par un bouquet de fleurs séchées et un sac de terreau offert par notre partenaire La Serre à St Désir.

## MAISONS avec PARCS et JARDINS

- 1<sup>er</sup> M.Mme Thierry GUENIFFEY  
Chemin de la Fontaine Poulain
- 2<sup>e</sup> M.Mme Claude BUNEL  
Route du Régiment Écossais

## MAISONS avec JARDINS visibles d'une voie passante

- 1<sup>er</sup> Mme Marie VANNIER  
Résidence de la Vallée
- 2<sup>e</sup> Mme Marie-France SIBOUT  
Route du Régiment Écossais

- 3<sup>e</sup> M. Mme Jean MONAST-CARRÉ  
Rue Pré du Village
- 4<sup>e</sup> M. Mme Alexandre VALLE  
Rue de l'Église
- 5<sup>e</sup> Mme Christine CARDOEN  
Rue des Pommiers

## VILLAGE FLEURI



- 3<sup>e</sup> M.Mme Jacques BENOIST  
Rue du Manoir de Prie
- 4<sup>e</sup> M.Mme Guillaume PAVARD  
Chemin de la Fontaine Poulain
- 5<sup>e</sup> M.Mme Patrice CHARTIER  
Route du Régiment Écossais

## MAISONS avec GRAND JARDIN

- 1<sup>er</sup> M. Mme Christian BOURG  
Cour Satis
- 2<sup>e</sup> Mme Marie-Louise  
DESCHAMPS  
Rue du Manoir de Prie

- 3<sup>e</sup> M. Mme Jean-Louis  
CHRÉTIEN  
Route du Régiment Écossais
- 4<sup>e</sup> M. Mme MAUNY  
Route du Régiment Écossais
- 5<sup>e</sup> M. Mme Edmond GÉRARD  
Rue du Manoir de Prie

